



# Écho-Des-Bois Septembre

## MESSAGE DE LA DIRECTION

Chers parents,

Vous trouverez dans cette édition du Coureur-des-Bois plusieurs informations importantes.

Bonne lecture!

**Nicole Frédérick**

**Directrice**

**Marc-Antoine Rioux**

**Directeur adjoint par intérim**

## DATES IMPORTANTES



- **9-10 septembre** : Photo scolaire
- **15 septembre** : Journées pédagogiques pour les élèves inscrits au service de garde seulement
- **30 septembre 2025** : Rencontre du conseil d'établissement
- **30 septembre 2025** : Date limite paiement des effets scolaires

## DÉCLARATION DE CLIENTÈLE



Le mardi 30 septembre, ce sera la journée pour la déclaration de la clientèle au ministère de l'Éducation. C'est à partir des présences recueillies lors de cette journée que nous confirmons au ministère le nombre d'élèves inscrits à l'école. Il est donc très important que votre enfant soit présent toute la journée. Si jamais votre enfant est absent le 30 septembre (maladie, rendez-vous ou autre), vous devrez venir à l'école pour signer une lettre qui confirme son inscription et sa fréquentation scolaire à l'école à l'Orée-des-Bois.

## SUIVI PROJET DE REVITALISATION DE NOS COURS D'ÉCOLE

Comme vous le savez, nous avons entrepris depuis deux ans différentes campagnes de financement pour la revitalisation de nos deux cours d'école.

Voici un petit résumé de l'argent accumulé jusqu'à maintenant et de l'état d'avancement du projet afin de vous tenir informés (mis à jour chaque mois) :

- Campagne Colle à moi : 525\$ à ce jour
- 25 ans de l'école : 1840\$
- Campagnes Recette en pots 2023 et 2025 : 3126\$ et 2043\$
- Commandite Canac : 250\$
- Commandite Club Rotary : montant qui couvrira l'achat et l'installation de deux bancs de l'amitié
- Commandite Caisse populaire du Piedmont-Laurentien : 10 000 + 30 000 40 000\$
- Course de la direction 2025: 6110\$



Actions déjà réalisées :

- Aménagement de deux espaces extérieurs devant l'école et installation de deux tables à pique-nique (coût 12 596,59\$)
- Installation de cibles pour balles de neige dans les cours (coût 520\$)
- Module de jeux pour la cour des grands (coût 47 000\$)
- Carré de sable dans la cour des petits (1800\$)



Actions à venir (en attente du financement pour plus de 34 000\$):

- Jeux de ballons dans la cour des grands
- Buts de soccer ancrés au sol dans les deux cours
- Lignage au sol des deux cours
- Cabanon dans chacune des cours

### RECHERCHE DE BÉNÉVOLES

L'école à l'Orée-des-Bois est la recherche de parents bénévoles pour la bibliothèque. Grâce à la présence et le soutien de ceux-ci, les enseignants deviennent complètement disponibles pour animer une activité avec leurs élèves ou pour les guider dans leur choix de livres. La présence de bénévoles est donc vraiment appréciée!



Les tâches actuelles consisteront à faire l'enregistrement et le désenregistrement des livres, aider au classement et rangement des livres, réparer et recouvrir les nouveaux livres, etc. Une première rencontre et une petite formation vous seront offertes pour que vous puissiez vous approprier le fonctionnement.

Pour faciliter la gestion, nous privilégions d'avoir des personnes stables qui choisissent de venir chaque semaine. Vous pourriez choisir de venir une journée ou plus, un avant-midi ou un après-midi par semaine.

Si vous êtes intéressé, veuillez remplir le formulaire suivant et vous serez contactés dans les prochains jours: <https://forms.gle/RXzZP3SZH6MjzpKL7>

Un groupe Facebook est utilisé lors de l'année pour communiquer entre les enseignants et les bénévoles d'un empêchement d'être présent à la bibliothèque.

Chaque année, certains grands-parents souhaitent s'impliquer et ils sont les bienvenus. Vous pouvez leur partager le formulaire ou le compléter avec eux.

Au plaisir de vous rencontrer,

Marc-Antoine Rioux

Directeur adjoint par intérim

[Marc-Antoine.Rioux@cssc.gouv.qc.ca](mailto:Marc-Antoine.Rioux@cssc.gouv.qc.ca)

### **RAPPEL IMPORTANT: ALLERGÈNES À L'ÉCOLE**



Afin d'assurer la sécurité et le bien-être de tous les élèves, nous vous rappelons qu'**aucun aliment contenant des arachides ou des noix n'est permis à l'école**. Cette mesure est essentielle, car plusieurs enfants présentent des allergies sévères pouvant entraîner des réactions graves.

Nous attirons également votre attention sur la mention « **peut contenir** » ou « **traces de noix/arachides** ». Les produits affichant cette mention sont également **interdits**, car ils comportent un risque réel pour nos élèves allergiques. Cela concerne entre autres les barres tendres, les biscuits et les autres produits transformés.

Merci de bien vérifier les emballages et d'éviter tout aliment qui ne porte pas clairement le logo indiquant **sans arachides et sans noix**.

Nous savons que plusieurs familles viennent de rejoindre notre école cette année, et nous comptons sur la collaboration de tous afin de garder notre environnement scolaire sécuritaire et inclusif.

Merci de votre compréhension et de votre vigilance.

Pour toutes questions, n'hésitez pas à communiquer avec notre infirmière école, Mme Stéphanie Poitras-Germain

Infirmière clinicienne en santé scolaire primaire

CIUSSSCN (CLSC de l'Ancienne Lorette)

[stephanie.poitras-germain.ciuussscn@ssss.gouv.qc.ca](mailto:stephanie.poitras-germain.ciuussscn@ssss.gouv.qc.ca)

## COURS DE CULTURE ET CITOYENNETÉ QUÉBÉCOIS

Vous trouverez ci-joint les documents présentant le nouveau cours **Culture et citoyenneté québécois (CCQ)** et les thèmes qui seront abordés cette année.

 [quebec.ca/education/.../education-sexualite/a-propos](http://quebec.ca/education/.../education-sexualite/a-propos)



Information à l'attention des parents d'enfants du primaire concernant le programme

### Culture et citoyenneté québécoise (CCQ)

#### Les compétences et les finalités du programme

Le cours *Culture et citoyenneté québécoise* remplace le cours *Éthique et culture religieuse* à compter de l'année 2024-2025. Ce programme d'études obligatoire pour les élèves de la 1<sup>re</sup> à la 6<sup>e</sup> année a comme fondements disciplinaires la sociologie et l'éthique. Il a comme finalités de préparer les élèves à l'exercice de leur citoyenneté, viser la reconnaissance de soi et de l'autre ainsi que la poursuite du bien commun.



Pour y arriver, la compétence au primaire progressera d'un cycle à l'autre par le développement du dialogue et de la pensée critique.

#### Les contenus du programme CCQ au primaire

Pour le primaire, il y a cinq grands thèmes où les concepts évoluent d'année en année pour s'adapter au développement de l'enfant. Vous retrouverez ci-bas des extraits du programme CCQ qui indiquent ce qui est vu chaque année.

Les contenus en éducation à la sexualité ont été intégrés au programme CCQ. À noter qu'ils ont été mis en gris pâle (E5) sous les concepts pour vous indiquer où ils se retrouvent, mais que ce ne sont pas les seuls sujets qui seront traités en lien avec les concepts. Ils seront abordés sous les angles sociologique et éthique, tout comme les autres contenus.

#### Conscience de soi et construction identitaire

1 <sup>er</sup> CYCLE		2 <sup>e</sup> CYCLE		3 <sup>e</sup> CYCLE	
Connaissance de soi		Perception de soi		Identité	
ÉLÉMENTS DE CONTENU OBLIGATOIRES					
1 <sup>re</sup> ANNÉE	2 <sup>e</sup> ANNÉE	3 <sup>e</sup> ANNÉE	4 <sup>e</sup> ANNÉE	5 <sup>e</sup> ANNÉE	6 <sup>e</sup> ANNÉE
Champs d'intérêt d'une personne	Caractéristiques de chaque personne	Desirs et limites personnelles	Changements corporels	Dimensions de l'identité	Différentes attitudes
Respect individuel	E5 - Éthique personnelle	E5 - Perception des différents rôles sociaux	E5 - Changements corporels	E5 - Identité de genre et de genre	E5 - Pratique corporelle
E5 - Caractéristiques de la personnalité, des traits de caractère, des aptitudes, des intérêts, des valeurs	E5 - Éthique personnelle	E5 - Perception des différents rôles sociaux	E5 - Changements corporels	E5 - Identité de genre et de genre	E5 - Pratique corporelle
E5 - Éthique personnelle	E5 - Éthique personnelle	E5 - Perception des différents rôles sociaux	E5 - Changements corporels	E5 - Identité de genre et de genre	E5 - Pratique corporelle
E5 - Éthique personnelle	E5 - Éthique personnelle	E5 - Perception des différents rôles sociaux	E5 - Changements corporels	E5 - Identité de genre et de genre	E5 - Pratique corporelle

#### Relations entre humains

1 <sup>er</sup> CYCLE		2 <sup>e</sup> CYCLE		3 <sup>e</sup> CYCLE	
Relations entre les individus		Dynamiques de groupe		Vie collective	
ÉLÉMENTS DE CONTENU OBLIGATOIRES					
1 <sup>re</sup> ANNÉE	2 <sup>e</sup> ANNÉE	3 <sup>e</sup> ANNÉE	4 <sup>e</sup> ANNÉE	5 <sup>e</sup> ANNÉE	6 <sup>e</sup> ANNÉE
Relations dans la famille et à l'école	Rôles et responsabilités dans la famille et à l'école	Différences et points communs entre les individus	Appartenance culturelle	Diversité sociale et culturelle	Dirige et dirigés
E5 - Diversité des familles	E5 - Rôles sociaux et de genre	E5 - Inclusion et exclusion	E5 - Influence du groupe	E5 - Expériences démocratiques	E5 - Droits et responsabilités des individus et des groupes
E5 - Diversité des familles	E5 - Rôles sociaux et de genre	E5 - Inclusion et exclusion	E5 - Influence du groupe	E5 - Expériences démocratiques	E5 - Droits et responsabilités des individus et des groupes
E5 - Diversité des familles	E5 - Rôles sociaux et de genre	E5 - Inclusion et exclusion	E5 - Influence du groupe	E5 - Expériences démocratiques	E5 - Droits et responsabilités des individus et des groupes
E5 - Diversité des familles	E5 - Rôles sociaux et de genre	E5 - Inclusion et exclusion	E5 - Influence du groupe	E5 - Expériences démocratiques	E5 - Droits et responsabilités des individus et des groupes

Document préparé par les conseillers pédagogiques de la région de la Capitale-Nationale à partir des documents du MQ disponibles en ligne sur leur site officiel

Quête de sens					
1 <sup>er</sup> CYCLE		2 <sup>e</sup> CYCLE		3 <sup>e</sup> CYCLE	
Rituels et célébrations		Questions existentielles		Occasions de penser sa vie	
ÉLÉMENTS DE CONTENU OBLIGATOIRES					
1 <sup>re</sup> ANNÉE	2 <sup>e</sup> ANNÉE	3 <sup>e</sup> ANNÉE	4 <sup>e</sup> ANNÉE	5 <sup>e</sup> ANNÉE	6 <sup>e</sup> ANNÉE
Rituels de question	Calibrations	Spiritualité	Amoré et amour P.S. : Amour et amour	Transition vers l'adolescence	Réussite et adversité
		Cycle de la vie	Bonheur	ES : Filiales, culture personnelle	Modèles de vie
				Attentes pour l'avenir	

Relations entre humains et environnement					
1 <sup>er</sup> CYCLE		2 <sup>e</sup> CYCLE		3 <sup>e</sup> CYCLE	
Rapport aux autres êtres vivants		Milieux de vie		Transition écologique	
ÉLÉMENTS DE CONTENU OBLIGATOIRES					
1 <sup>re</sup> ANNÉE	2 <sup>e</sup> ANNÉE	3 <sup>e</sup> ANNÉE	4 <sup>e</sup> ANNÉE	5 <sup>e</sup> ANNÉE	6 <sup>e</sup> ANNÉE
Êtres vivants autour de soi et besoins de ceux-ci	Filiés des autres êtres vivants dans la vie des humains	Relation avec la nature	Consommation	Choix collectifs d'avenir	Mouvements environnementaux
		Manières d'habiter le territoire	Pratiques écologiques		


Médias et vie numérique					
1 <sup>er</sup> CYCLE		2 <sup>e</sup> CYCLE		3 <sup>e</sup> CYCLE	
		Savoirs dans l'espace numérique		Rapport au numérique	
ÉLÉMENTS DE CONTENU OBLIGATOIRES					
1 <sup>re</sup> ANNÉE	2 <sup>e</sup> ANNÉE	3 <sup>e</sup> ANNÉE	4 <sup>e</sup> ANNÉE	5 <sup>e</sup> ANNÉE	6 <sup>e</sup> ANNÉE
	Établir de l'information sur les plateformes numériques	Méthodes d'information et médias sociaux	Fonctions et effets du numérique	Représentation de soi en ligne	ES : Média sociaux
			Expériences et usages variés du numérique	ES : Média sociaux	ES : Sécurité en ligne

**Un programme pour comprendre la société québécoise et y réfléchir**

Dans le cours de CCQ, les élèves sont appelés à observer le monde qui les entoure de façon directe et par le biais de sources documentaires diverses. Pour amener les élèves à développer leur compétence, les enseignants jouent un rôle d'accompagnateur et de guide.

L'intention pédagogique est d'accompagner les élèves dans une réflexion critique qui ouvre vers plusieurs réponses possibles suivant les principes démocratiques du Québec, l'État de droit laïque, les valeurs d'égalité et de respect de la dignité humaine énoncées dans la Charte des droits et libertés de la personne.

Pour avoir plus de précisions sur le programme, consultez le [site du Ministère de l'Éducation](#).



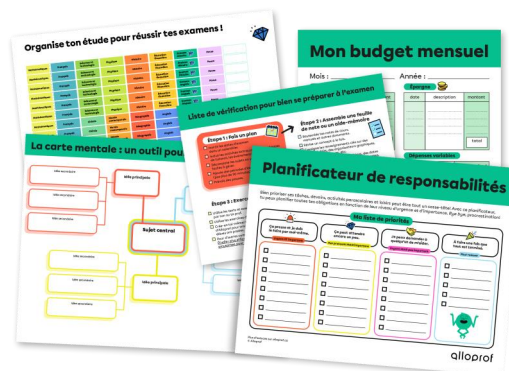
Carole Lefebvre, directrice des services éducatifs

Document préparé par les conseillers pédagogiques de la région de la Capitale-Nationale à partir des documents du MEQ disponibles en ligne sur leur [site officiel](#).

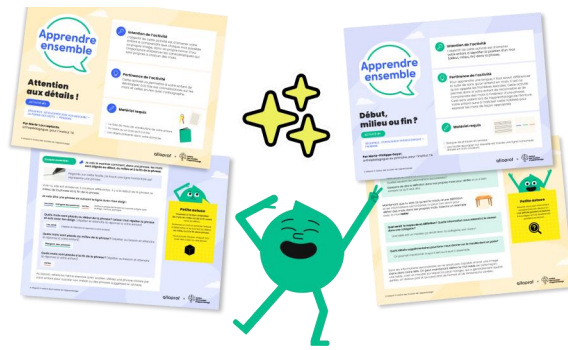
## ALLOPROF

On sait que la rentrée rime souvent avec une charge mentale accrue. N'ayez crainte, le site AlloProf a tout mis en œuvre cet été pour vous soutenir au maximum. Vous trouverez sur ce site de l'aide pour vous accompagner dans ce rôle essentiel que vous jouez auprès de votre enfant.

**Bonne rentrée!**



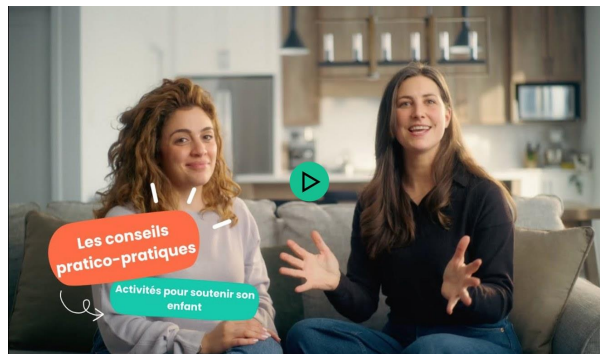
Les fameuses trousse de la rentrée rassemblent des outils clés en main pour structurer votre routine du retour en classe, organiser l'étude et la préparation aux examens et vous transmettre nos meilleures astuces.



## Des séquences d'apprentissage pour surmonter les défis scolaires

[Apprendre ensemble](#) est un **nouveau projet innovant et gratuit** réalisé en partenariat avec [l'Institut des troubles d'apprentissage](#) pour soutenir les parents dont l'enfant a un défi ou trouble d'apprentissage. Il propose 5 premières séquences d'activités pédagogiques pour le primaire axées sur la lecture et l'écriture, à réaliser à la maison en fonction des défis scolaires de votre enfant. Elles sont disponibles en français et en anglais.

Ces séquences s'intègrent facilement à votre quotidien familial : 15 minutes, 3 fois par semaine. Chaque activité est clé en main, avec des explications simples pour réaliser facilement l'activité avec votre enfant et du matériel qu'on retrouve à la maison.



## [Apprendre ensemble : pour outiller les parents](#)



## Des jeux pour la routine des devoirs, c'est gagnant!

Votre enfant apprend ses mots de vocabulaire, mais il manque de motivation? Pratiquer ses tables d'opérations est un défi de taille tout comme comprendre ses lectures? Alloprof a des [jeux éducatifs](#) pour joindre l'utile à l'agréable!



Intégrez [Fin Lapin](#), [Magimot](#) et [Grimoire](#) à la routine des devoirs dès la rentrée!

📢 Saviez-vous que la version web de [Grimoire](#) offre maintenant une **lecture assistée** qui combine une voix de synthèse et une surbrillance par groupe de mots? C'est l'ajout parfait pour un jeune rencontrant des défis en lecture.





[Pratiquer ses tables et gagner la course](#)

[Apprendre ses mots de vocabulaire et combattre des ennemis](#)

[Faire grandir son monstre, un livre à la fois](#)

\*\*\*CHANGEMENT \*\*\*



**Convivio**<sup>MC</sup>  
*Coopérative*

Nous désirons vous informer d'un changement important concernant le **Programme de dons Convivio**, qui nous permet de recevoir un soutien financier grâce à vos achats chez IGA.

À compter du **8 septembre**, la procédure pour appuyer notre école sera modifiée :

- Les **non-membres** de la coopérative ne pourront plus soutenir notre organisme en donnant notre numéro à la caisse.
- Seuls les **membres Convivio** pourront continuer à nous appuyer, en **jumelant leur numéro de membre** avec celui de notre organisme. Ce jumelage n'aura aucun impact sur la ristourne personnelle des membres.

👉 Nous vous invitons donc à :

- Vérifier, si vous êtes déjà membre Convivio, que votre numéro est bien jumelé à notre organisme.
- Si vous n'êtes pas membre, à considérer **devenir membre de la coopérative** afin de pouvoir nous soutenir.

Chaque appui fait une différence pour notre école, et nous vous remercions chaleureusement de votre collaboration et de votre engagement.

## PROGRAMME ACCÈS-LOISIRS QUÉBEC



Nous souhaitons vous informer que **les inscriptions pour le programme Accès-Loisirs Québec** auront lieu **le jeudi 11 septembre 2025, de 13 h à 19 h**, dans les bureaux du Carrefour jeunesse emploi Chauveau.

Ce programme permet aux personnes **vivant une situation de faible revenu** de **s'inscrire gratuitement** à une variété d'activités sportives, culturelles et de plein air, offertes pour tous les âges.

◆ **À savoir :**

- Une preuve de revenu (avis de cotisation, carnet de réclamation, etc.) sera demandée, **en toute confidentialité**.
- Les places sont **limitées** et attribuées selon le principe du **premier arrivé, premier servi**.

Pour toute question, n'hésitez pas à contacter Mme Véronique Brousseau, directrice adjointe au carrefour jeunesse emploi Chauveau au 418-847-0308 poste 116 ou consulter le <https://accesloisirsquebec.com/>

## HORAIRE DES CLASSES



- Horaire des classes

**Par mesure de sécurité, nous vous rappelons qu'aucun enfant ne devrait se retrouver dans la cour avant le début de la surveillance le matin et le midi.**

Elle commence à **8 h 00** et à **12 h 45**.

Également, il est **important que votre enfant ne soit pas en retard**. Si jamais c'était le cas, **il devra se présenter au secrétariat** afin que la secrétaire puisse prendre note de son arrivée et ainsi éviter des appels inutiles.

**IMPORTANT: Vos enfants doivent arriver dans leur cour respective:**

- **Le matin entre 8 h et 8 h 05**
- **L'après-midi entre 12 h 45 et 12 h 50**

Enfin, la Loi sur l'instruction publique (LIP) précise que les parents sont les premiers responsables de la fréquentation scolaire de leur enfant. C'est-à-dire que **toutes les absences doivent être obligatoirement motivées par les parents**. Il est donc essentiel de signaler toute absence de votre enfant de la manière de votre choix :



- directement sur le **portail Mozaïk (moyen à privilégier)**
- ou en **téléphonant** au secrétariat de l'école au 418-686-4697 poste 3

### **PAGE FACEBOOK**



Nous vous invitons à suivre notre page Facebook de l'école via le lien suivant :

<https://www.facebook.com/ecoleprimaireoreedesbois/>

Plusieurs informations ainsi que des photos de nos activités y sont publiées toutes les semaines.

### **COLLATION SANTÉ**

- **Collation**

Votre enfant doit avoir pour l'école une collation santé qu'il mangera en classe en avant-midi.

Si votre enfant fréquente le service de garde, il doit également avoir son lunch et d'autres collations au besoin.

**\*\*\*RAPPEL\*\*\***

*Les collations et les lunchs doivent être sans noix sans arachides. Vous devez également éviter tous les aliments avec la mention "peut contenir des traces de noix et/ou arachides".*



## CAMPAGNE DE FINANCEMENT COLLE À MOI



Avec notre campagne de financement Colle à moi, vous encouragez une entreprise québécoise, tout en permettant à l'école d'amasser des fonds pour la revitalisation de la cour des grands. Avec la rentrée qui arrive à grands pas, il est encore temps de magasiner vos produits via le lien de la boutique en ligne en vous assurant de sélectionner École à L'Orée-des-Bois Val-Bélair

Lien : [ACHETER ICI](#)

Commandez en ligne et recevez vos achats directement à la maison! Un énorme MERCI pour votre participation.

### POUR NOUS JOINDRE

#### Horaire du secrétariat

Le secrétariat de l'école est ouvert du lundi au vendredi aux heures suivantes:

- **Avant-midi : 7 h 45 à 11 h 45**
- **Après-midi : 12 h 45 à 15 h 45**

## École l'Orée-des-Bois

1389, rue des Camarades

Québec (Québec) G3K 2N5

Téléphone : 418-686-4697 poste 4

Télécopieur : 418 847-7217

Courriel: [ecole.oree-bois@cssc.gouv.qc.ca](mailto:ecole.oree-bois@cssc.gouv.qc.ca)

Visitez-nous sur le web en accédant à :

[ecole.oree-bois@cssc.gouv.qc.ca](mailto:ecole.oree-bois@cssc.gouv.qc.ca)

